

Budgetøkonomisk potentiale ved at sårbare unge gennemfører HF- uddannelsen

Analyse af budgetøkonomisk
potentiale i SØM

november 2024

Publikationen er udarbejdet af
Social- og Boligstyrelsen
Edisonsvej 1
5000 Odense C
Tlf: 72 42 37 00
E-mail: info@sbst.dk
www.sbst.dk

Indhold

Baggrund	2
Om analysen	2
Hovedkonklusioner	2
Økonomisk potentiale i Den Socialøkonomiske Investeringsmodel (SØM)	3
Budgetøkonomisk potentiale	4
Når sårbare og udsatte unge gennemfører en HF-uddannelse	4
Bilag	8
Følsomhedsanalyse	8
Målgruppeafgrænsning	10
Definition af succesmål	12
Karakteristika for målgruppen	12

Baggrund

Om analysen

Social- og Boligstyrelsen har udarbejdet en analyse af det budgetøkonomiske potentiale, når sårbare og udsatte unge gennemfører en HF-uddannelse i løbet af fire år. Analysen er blevet til i samarbejde med Lind Foundation.

Analysen er baseret på registerdata for unge voksne, som opfylder kriterierne for at blive indskrevet på en HF-uddannelse gennem HF Fundamentet.^{1,2} Vi har fulgt de unges forbrug af ydelser og aktiviteter i de offentlige budgetter siden 2008. Samtidig er der blevet kontrolleret for en række karakteristika, så de unge, der hhv. opnår succes, hvilket her er gennemførelse af en HF-uddannelse i løbet af fire år, og ikke opnår succes, er sammenlignelige. Derfor er analysen en gennemsnitsbetragtning for målgruppen.

Indsatsen søger at få den unge til at gennemføre en HF-uddannelse i løbet af fire år, hvorfor denne analyse først ser på konsekvenser fem år efter indtræden i målgruppen. Det vil sige, at der opgøres konsekvenser for de personer, der registreres i målgruppen i 2008 fra 2013 til 2022, mens der opgøres konsekvenser for de personer, der registreres i målgruppen i 2016, fra 2021 til 2022. Det betyder, at analysens resultater, for så vidt angår konsekvenser i de første år, hviler på et bedre datagrundlag end konsekvenser på det længere sigte.

Kilden til analysen er Social- og Boligstyrelsens egne beregninger på baggrund af data fra Danmarks Statistik, Styrelsen for Arbejdsmarked og Rekruttering og Sundhedsdatastyrelsen.

Hovedkonklusioner

Hovedkonklusionerne, når sårbare og udsatte unge gennemfører en HF-uddannelse, er:

- Der er budgetøkonomisk samlet set et negativt nettoresultat for det offentlige, men hvis der ses bort fra øgede udgifter til uddannelse, er der samlet set en økonomisk gevinst for det offentlige ved at investere i sårbare og udsatte unges ungdomsuddannelse.
- De budgetøkonomiske gevinster drives særligt af øget beskæftigelse samt besparelser på sociale indsatser til voksne og indkomstoverførsler.
- De unge kommer videre i uddannelsessystemet, hvilket giver øgede udgifter for staten, der imidlertid bør betragtes som en positiv investering i den unge.

¹ Læs mere om HF Fundamentet her: <https://fundamentet.org/hf-fundamentet/>

² Se målgruppeafgrænsning i bilag 1.

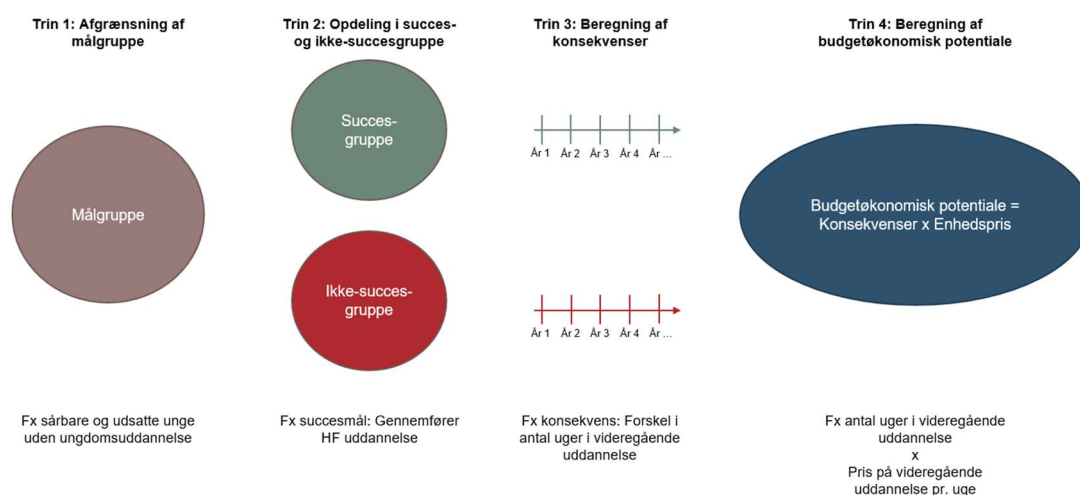
Økonomisk potentiale i Den Socialøkonomiske Investeringsmodel (SØM)

Den budgetøkonomiske analyse er baseret på data for unge voksne, som opfylder kriterierne for at blive indskrevet på en HF-uddannelse gennem HF Fundamentet, og som har gennemført en HF-uddannelse. Vi har fulgt deres forbrug i 10 år efter gennemført uddannelse. Samtidig er der blevet kontrolleret for en lang række karakteristika, så de unge, der hhv. opnår succes og ikke opnår succes, er sammenlignelige.

Baggrundskarakteristika er køn, alder, herkomst, antal børn, civilstatus, arbejdsmarkedstilknytning, uddannelse, indkomstoverførsler, beskæftigelsesindsats, sociale foranstaltninger, kriminalitet og sundhedsydelse. Alle baggrundskarakteristika identificeres i det år, hvor den unge fylder 18 år.

Figur 1 viser, hvordan det budgetøkonomiske potentiale i SØM beregnes.

Figur 1: Beregning af budgetøkonomisk potentiale i SØM



Beregningen kan beskrives i 4 trin.

Trin 1: Først afgrænses målgruppen af sårbare og udsatte unge, som ikke tidligere har gennemført en ungdomsuddannelse, i de nationale registre.

Trin 2: Derefter opdeles målgruppen i en succes- og ikke-succesgruppe baseret på, om den enkelte har gennemført en HF-uddannelse i løbet af fire år efter personen optræder i målgruppen.

Trin 3: Forbruget af forskellige offentlige ydelser og aktiviteter for de to grupper følges i de efterfølgende år, fx forbruget af videregående uddannelse. Forskellen i forbruget af offentlige ydelser og aktiviteter imellem de to grupper udgør den afledte konsekvens af at være i succesgruppen vs. ikke-succesgruppen. I beregninger af konsekvenser kontrolleres der for en række baggrundskarakteristik, samt forbruget af den enkelte konsekvens i året, hvor målgruppen afgrænses.

Trin 4: Konsekvenserne ganges med målgruppenspecifikke enhedspriser, fx ganges konsekvensen forbundet med videregående uddannelse med det, det koster at være i en videregående uddannelse pr. uge.

Summen af alle de budgetøkonomiske konsekvenser udgør det samlede budgetøkonomiske potentiale for det offentlige.

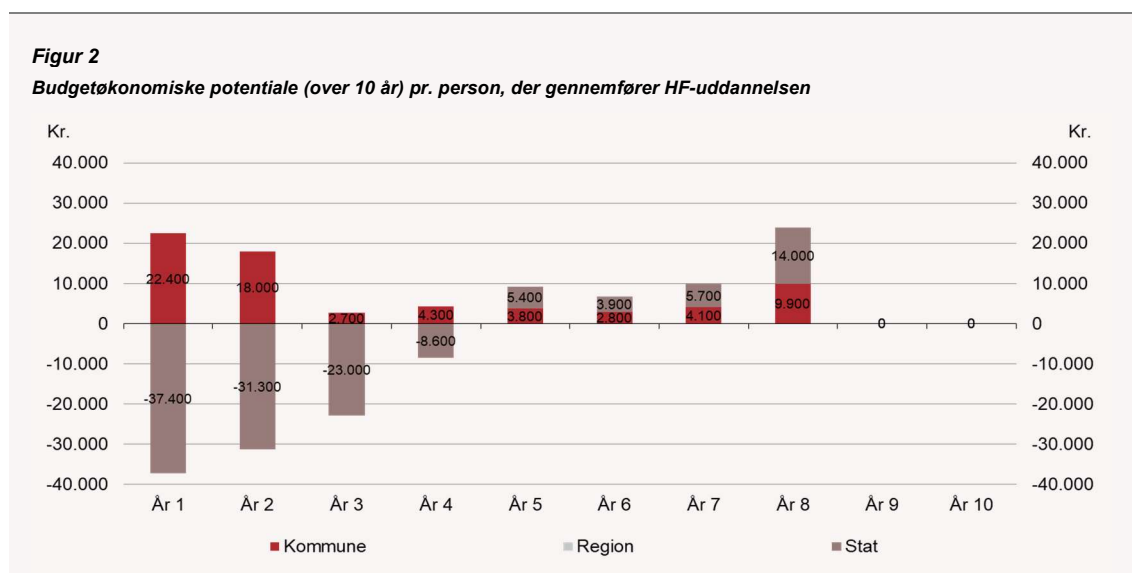
[Klik her for at se yderligere dokumentation for Den Socialøkonomiske Investeringsmodel](#)

Budgetøkonomisk potentiale

Når sårbare og udsatte unge gennemfører en HF-uddannelse

Der er en økonomisk merudgift ved at sårbare og udsatte unge gennemfører en HF. Over en samlet periode på 10 år er der en merudgift på ca. 10.000 kr. pr. person. Merudgiften følger af, at de øgede udgifter, ved at de unge kommer mere i uddannelse, overstiger besparelserne på andre områder. En øget udgift til uddannelse må dog anses for at være en positiv investering i de unge.

I de første fire år efter den unge har gennemført en HF, er der samlet set øgede udgifter for det offentlige. De øgede udgifter skyldes, at de unge kommer videre i uddannelsessystemet, hvilket medfører udgifter for staten. Modsat ses der besparelser for kommunerne. Fra år fem og frem ses der budgetøkonomiske gevinster ved, at sårbare og udsatte unge gennemfører en HF, jf. figur 2.

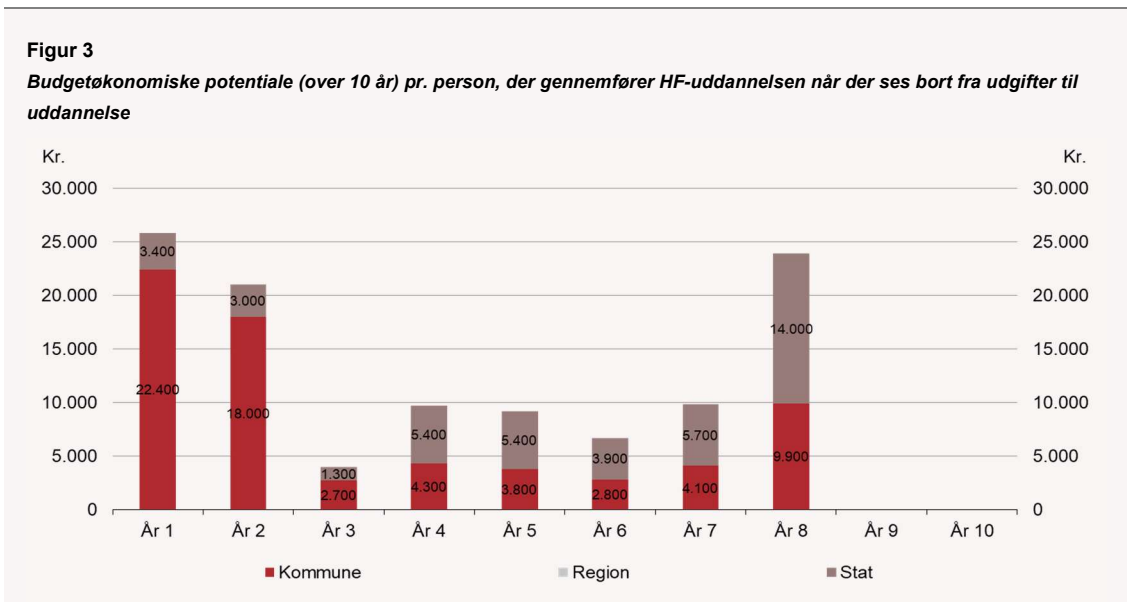


Anm.: Beregningerne er foretaget med udgangspunkt i Den Socialøkonomiske Investeringsmodel (SØM). Det budgetøkonomiske potentiale er beregnet i NNV = Nettonutidsværdi over en 10-årig periode. Afrundet til nærmeste hundrede. Opgørelsen er i 2024-prisniveau. Der er kun medtaget konsekvensestimater der opfylder følgende to betingelser: 1) der skal være minimum to punktestimater i tidsrække, der opfylder det Bonferroni-korrigerede signifikansniveau og 2) alle mellemliggende insignifikante punktestimater i tidsrækken er medtaget hvis de ligger mellem to signifikante punktestimater.

Kilde: Social- og Boligstyrelsens egne beregninger på baggrund af data fra Danmarks Statistisk, Styrelsen for Arbejdsmarked og Rekruttering og Sundhedsdatastyrelsen.

Budgetøkonomisk potentiale ved at sårbare unge gennemfører HF-uddannelsen

Når der ses bort fra de øgede udgifter til uddannelse, som må anses for værende en positiv investering i de unges liv, er der et samlet nettoresultat på knap 100.000 kr. pr. person over en 10-årig periode, dvs. en samlet budgetøkonomiske gevinst for det offentlige. Gevinsterne er højest i de første to år efter, den unge har gennemført en HF-uddannelse, jf. figur 3.



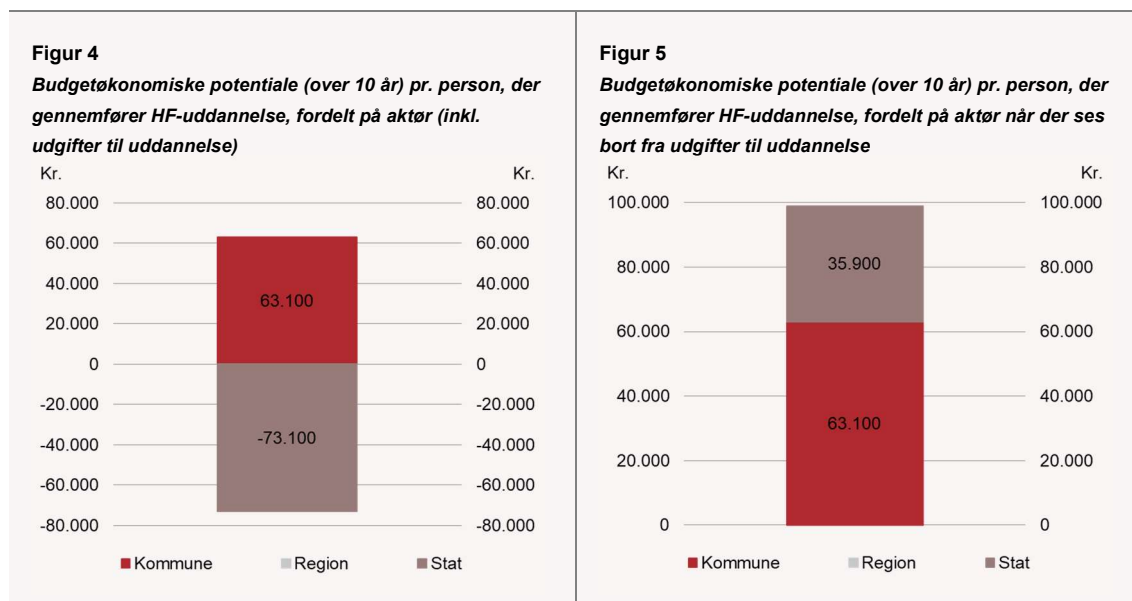
Anm.: Beregningerne er foretaget med udgangspunkt i Den Socialøkonomiske Investeringsmodel (SØM). Det budgetøkonomiske potentiale er beregnet i NNV = Nettonutidsværdi over en 10-årig periode. Afrundet til nærmeste hundrede. Opgørelsen er i 2024-prisniveau. Der er kun medtaget konsekvensestimater der opfylder følgende to betingelser: 1) der skal være minimum to punktestimater i tidsrække, der opfylder det Bonferroni-korrigerede signifikansniveau og 2) alle mellemliggende insignifikante punktestimater i tidsrækken er medtaget hvis de ligger mellem to signifikante punktestimater.

Kilde: Social- og Boligstyrelsens egne beregninger på baggrund af data fra Danmarks Statistisk, Styrelsen for Arbejdsmarked og Rekruttering og Sundhedsdatastyrelsen.

Budgetøkonomisk potentiale ved at sårbare unge gennemfører HF-uddannelsen

Kommunen får en budgetøkonomiske gevinst, samlet set over 10 år, når den unge gennemfører HF-uddannelsen, mens regionen ikke får nogen gevinst. Staten får derimod større udgifter, når sårbare og udsatte unge gennemfører HF-uddannelsen, hvilket svarer til en negativt nettoresultat, jf. figur 4. Det skyldes primært, at de unge vælger at videreuddanne sig efter HF-uddannelsen.

Når der ses bort fra udgifterne til uddannelse, har staten et positivt nettoresultat på 36.000 kr. over 10 år, jf. figur 5.



Anm.: Beregningerne er foretaget med udgangspunkt i Den Socialøkonomiske Investeringsmodel (SØM). Det budgetøkonomiske potentiale er beregnet i NNV = Nettonutidsværdi over en 10-årig periode. Afrundet til nærmeste hundrede. Opgørelsen er i 2024-prisniveau. Der er kun medtaget konsekvensestimater der opfylder følgende to betingelser: 1) der skal være minimum to punktestimater i tidsrække, der opfylder det Bonferroni-korrigerede signifikansniveau og 2) alle mellemliggende insignifikante punktestimater i tidsrækken er medtaget hvis de ligger mellem to signifikante punktestimater.

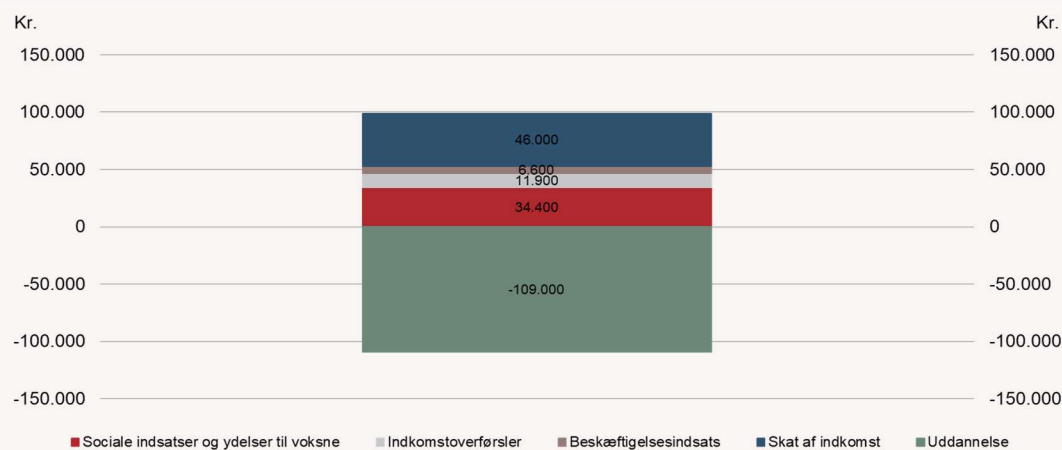
Kilde: Social- og Boligstyrelsens egne beregninger på baggrund af data fra Danmarks Statistisk, Styrelsen for Arbejdsmarked og Rekruttering og Sundhedsdatastyrelsen.

Der er budgetøkonomiske gevinster på en række områderne, herunder skat af indkomst, beskæftigelsesindsatser, indkomstoverførsler samt sociale indsatser og ydelser til voksne. Gevinsterne for kommunerne kommer i høj grad af besparelser på sociale indsatser til voksne og øgede indtægter fra skat af indkomster. De negative gevinster (øgede udgifter) for staten skyldes, at flere begynder på videregående uddannelser, jf. figur 6.

Budgetøkonomisk potentiale ved at sårbare unge gennemfører HF-uddannelsen

Figur 6

Budgetøkonomiske potentiale (over 10 år) pr. person, der gennemfører HF-uddannelse, opdelt på velfærdsområder



Anm.: Beregningerne er foretaget med udgangspunkt i Den Socialøkonomiske Investeringsmodel (SØM). Det budgetøkonomiske potentiale er beregnet i NNV = Nettonutidsværdi over en 10-årig periode. Afrundet til nærmeste hundrede. Opgørelsen er i 2024-prisniveau. Der er kun medtaget konsekvensestimater der opfylder følgende to betingelser: 1) der skal være minimum to punktestimater i tidsrække, der opfylder det Bonferroni-korrigerede signifikansniveau og 2) alle mellemliggende insignifikante punktestimater i tidsrækken er medtaget hvis de ligger mellem to signifikante punktestimater.

Kilde: Social- og Boligstyrelsens egne beregninger på baggrund af data fra Danmarks Statistisk, Styrelsen for Arbejdsmarked og Rekruttering og Sundhedsdatastyrelsen.

Bilag

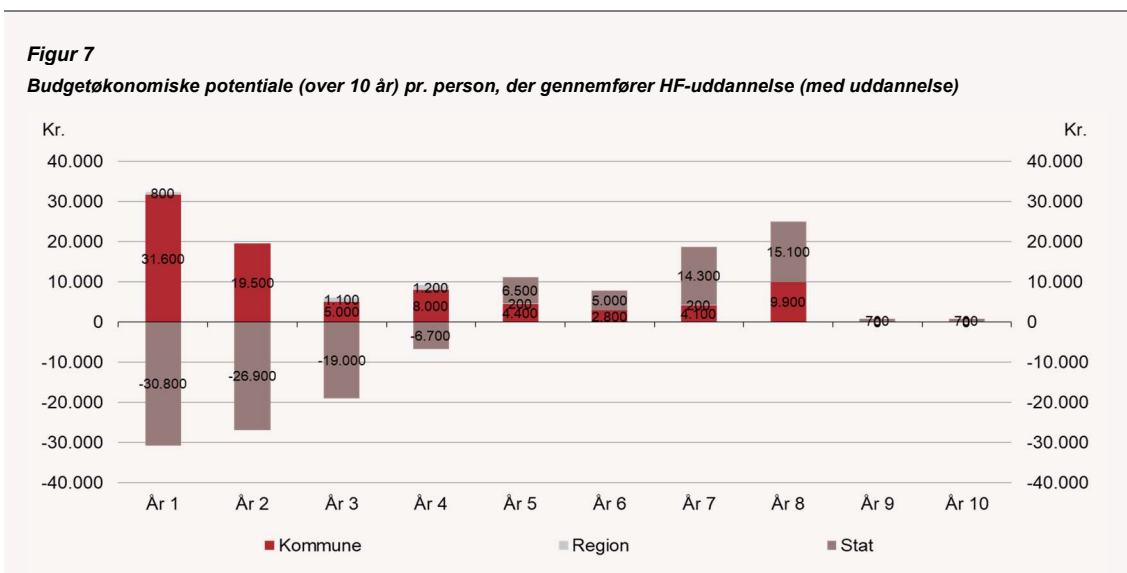
Følsomhedsanalyse

Følsomhedsanalysen er foretaget med udgangspunkt i beregningens signifikansniveau. I Den Socialøkonomiske Investeringsmodel (SØM) medtages kun estimater, som opfylder følgende to betingelser:

1. Der skal være minimum to punkttestimater i tidsrækken (år $t = 2, \dots, N$), der opfylder det Bonferroni-korrigerede signifikansniveau.
2. Alle mellemliggende insignifikante punkttestimater i en tidsrække medtages, hvis de ligger mellem to signifikante punkttestimater.

Den første regel skal reducere multiple hypotesetest-problematikken, der kan opstå ved tests af mange hypoteser. Antallet af hypoteser er her det antal år, som der for hver ydelse estimeres konsekvenser for. Der tages derfor højde for, at der estimeres flere sammenhænge for hver ydelse ved at anvende en Bonferroni-korrektion af det typiske 5 pct.-signifikansniveau. Det anvendte signifikansniveau afhænger derfor af tidshorizonten for det data, som ligger til grund for konsekvensestimaterne for den pågældende ydelse og målgruppe. Signifikansniveauet kan derfor variere på tværs af målgrupperne og ydelserne. Korrektionen øger sikkerheden for, at kun statistisk signifikante konsekvensestimater indgår i beregningen af de samlede budgetøkonomiske konsekvenser for målgruppen.

I denne følsomhedsanalyse er denne justering ikke foretaget. Alle beregnede konsekvenser, som er signifikante på et 5 pct.-signifikansniveau er medtaget i det følgende.



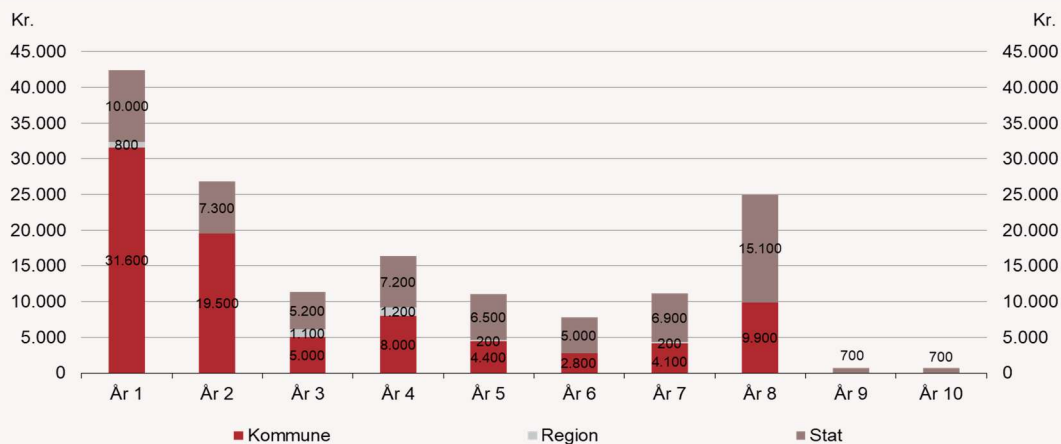
Anm.: Beregningerne er foretaget med udgangspunkt i Den Socialøkonomiske Investeringsmodel (SØM). Det budgetøkonomiske potentiale er beregnet i NNV = Nettonutidsværdi over en 10-årig periode. Afrundet til nærmeste hundrede. Opgørelsen er i 2024-prisniveau. Alle punkttestimater, som er signifikante på et 5 pct.-signifikansniveau er medtaget.

Kilde: Social- og Boligstyrelsens egne beregninger på baggrund af data fra Danmarks Statistisk, Styrelsen for Arbejdsmarked og Rekruttering og Sundhedsdatastyrelsen.

Budgetøkonomisk potentiale ved at sårbare unge gennemfører HF-uddannelsen

Figur 8

Budgetøkonomiske potentiale (over 10 år) pr. person, der gennemfører HF-uddannelse (uden uddannelse)

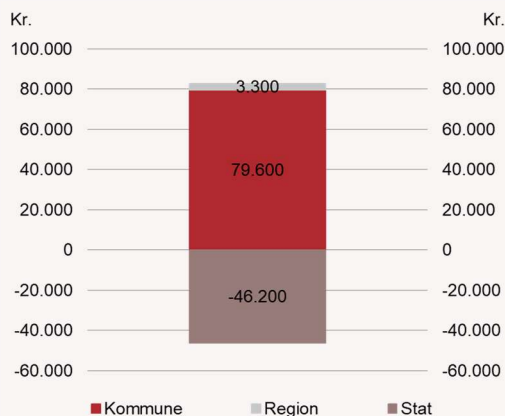


Anm.: Beregningerne er foretaget med udgangspunkt i Den Socialøkonomiske Investeringsmodel (SØM). Det budgetøkonomiske potentiale er beregnet i NNV = Nettonutidsværdi over en 10-årig periode. Afrundet til nærmeste hundrede. Opgørelsen er i 2024-prisniveau. Alle punktestimater, som er signifikante på et 5 pct.-signifikansniveau er medtaget.

Kilde: Social- og Boligstyrelsens egne beregninger på baggrund af data fra Danmarks Statistisk, Styrelsen for Arbejdsmarked og Rekruttering og Sundhedsdatastyrelsen.

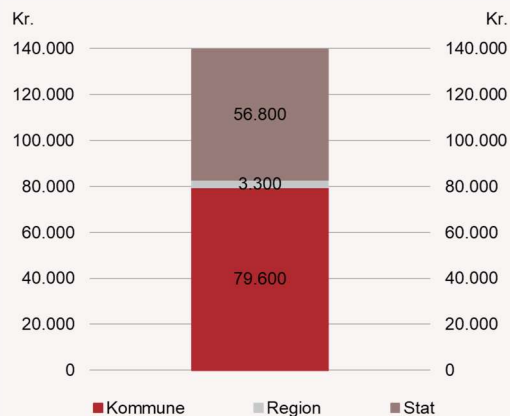
Figur 9

Budgetøkonomiske potentiale (over 10 år) pr. sårbar ung der gennemfører HF-uddannelse, opdelt på aktør (med uddannelse)



Figur 10

Budgetøkonomiske potentiale (over 10 år) pr. sårbar ung der gennemfører HF-uddannelse, opdelt på aktør (uden uddannelse)

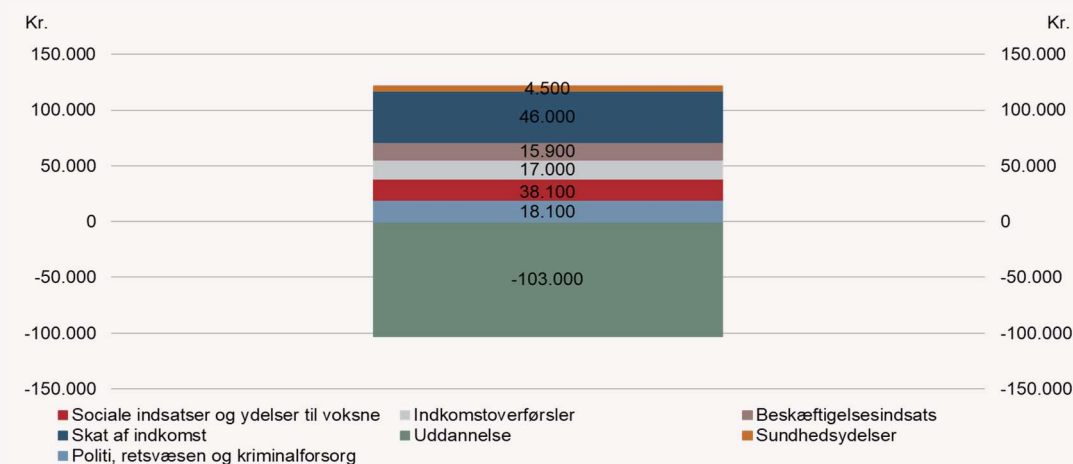


Anm.: Beregningerne er foretaget med udgangspunkt i Den Socialøkonomiske Investeringsmodel (SØM). Det budgetøkonomiske potentiale er beregnet i NNV = Nettonutidsværdi over en 10-årig periode. Afrundet til nærmeste hundrede. Opgørelsen er i 2024-prisniveau. Alle punktestimater, som er signifikante på et 5 pct.-signifikansniveau er medtaget.

Kilde: Social- og Boligstyrelsens egne beregninger på baggrund af data fra Danmarks Statistisk, Styrelsen for Arbejdsmarked og Rekruttering og Sundhedsdatastyrelsen.

Figur 11

Budgetøkonomiske potentiale (over 10 år) pr. person der gennemfører HF-uddannelse, fordelt på velfærdsområder



Anm.: Beregningerne er foretaget med udgangspunkt i Den Socialøkonomiske Investeringsmodel (SØM). Det budgetøkonomiske potentiale er beregnet i NNV = Nettonutidsværdi over en 10-årig periode. Afrundet til nærmeste hundrede. Opgørelsen er i 2024-prisniveau. Alle punktestimater, som er signifikante på et 5 pct.-signifikansniveau er medtaget.

Kilde: Social- og Boligstyrelsens egne beregninger på baggrund af data fra Danmarks Statistisk, Styrelsen for Arbejdsmarked og Rekruttering og Sundhedsdatastyrelsen.

Målgruppeafgrænsning

Den budgetøkonomiske potentialeberegning er baseret på en målgruppe, som ligner målgruppen for HF Fundament. Med udgangspunkt i drøftelser med Lind Foundation og Fundamentet, inkluderer målgruppen unge, som har moderate psykiske lidelser, autisme og udvalgte svære psykiske lidelser, fx skizofreni.

Derudover er der afgrænset på fagligt niveau, og at de unge ikke i forvejen har gennemført en ungdomsuddannelse.

Nedenfor er yderligere beskrevet målgruppeafgrænsningen.

Unge med moderate psykiske lidelser, autisme og udvalgte svære psykiske lidelser

Unge med moderate psykiske lidelser, omfatter unge, som i forbindelse med kontakt med enten et psykisk eller somatisk hospital, har modtaget en aktions- eller bidiagnose af moderat karakter. Unge der er i kategorien "moderate psykiske lidelser" omfatter bl.a. depression og angstlidelser. Målgruppen er afgrænset fem år tilbage i tid, hvilket betyder, at hvis en person senest har været i kontakt med somatisk- eller psykiatrisk sygehus i 2013, vil personen indgå i målgruppen til og med 2018.

Moderate psykiske lidelser omfatter følgende diagnosekoder:

- DF32-DF33* - Depression
- DF34-39* - Andre affektive lidelser
- DF40-DF41* - Angstlidelser
- DF42* - OCD
- DF43* - Svære belastnings- og tilpasningsreaktioner
- DF50* - Spiseforstyrrelser

Budgetøkonomisk potentiale ved at sårbare unge gennemfører HF-uddannelsen

- DF60-DF62* - Personlighedsforstyrrelser (undtaget DF6031)
- DF90 og DF988C - ADHD/ADD
- DF91-DF92 – Adfærdsforstyrrelser

* Angiver, at alle underdiagnoser er medtaget.

Unge med autisme omfatter unge, som i forbindelse med kontakt med enten et psykisk eller somatisk hospital, har modtaget en aktions- eller bidiagnose inden for autisme. Målgruppen opgøres kumulativt og tilbage i tid. Dvs. at en person diagnosticeret med autisme for første gang i 2014, medtages i målgruppen fra og med 2008. Dette beror på den antagelse, at en person har autisme hele livet uanset, hvornår vedkommende får diagnosen.

Unge med autisme omfatter følgende diagnosekoder:

- DF840* - Infantil autisme
- DF841* - Atypisk autisme
- DF845* - Aspergers syndrom
- DF848* - Gennemgribende mental udviklingsforstyrrelse, anden (GUA)
- DF849* - Gennemgribende mental udviklingsforstyrrelse, uden nærmere specifikation (GUU)

* Angiver, at alle underdiagnoser er medtaget.

Unge med udvalgte svære psykiske lidelser omfatter unge, som i forbindelse med kontakt med enten et psykisk eller somatisk hospital, har modtaget en aktions- eller bidiagnose inden for skizofreni, skizofreniske sindslidelser eller borderline. Målgruppen er afgrænset fem år tilbage i tid, hvilket betyder, at hvis en person senest har været i kontakt med somatisk- eller psykiatrisk sygehus i 2013, vil personen indgå i målgruppen til og med 2018.

Unge med udvalgte svære psykiske lidelser omfatter følgende diagnosekoder:

- DF20* - Skizofreni
- DF21* - Skizotypiske sindslidelser
- DF6031 - Emotionelt ustabil personlighedsstruktur af borderline type

* angiver, at alle underdiagnoser er medtaget.

Målgruppen findes fra år 2008 og frem til 2019.

Fagligt niveau fra folkeskolens afgangsprøver i 9. og 10. klasse

Ud over at den unge skal have en af ovenstående diagnoser, skal den unge ligeledes opfylde nogle faglige kriterier for at indgå i målgruppen. Den unge skal have aflagt folkeskolens afgangsprøve i dansk, matematik og engelsk i 9. eller 10. klasse. For at indgå i målgruppen skal den unges have opnået minimum 7 i karakter i dansk, matematik og engelsk i 9. klasse eller minimum 4 i dansk, matematik og engelsk i 10. klasse. Såfremt den unge har aflagt prøve i både 9. og 10. klasse og opfylder karakterkravet på 7 i 9. klasse, opfylder den unge automatisk kravet i 10. klasse. De faglige kriterier skal være opnået samme år eller før den unge indgår i målgruppen med en diagnose.

Unge der har gennemført en ungdomsuddannelse før målgruppeåret, indgår ikke i målgruppen.

Definition af succesmål

Målgruppen opdeles i to grupper; den gruppe, der opnår succes, og den gruppe, der ikke opnår succes. Succesmålet for denne potentialeberegning er, at den unge har gennemført en HF-uddannelse i løbet af fire år efter, den unge er identificeret i målgruppen. Unge, der har gennemført en anden ungdomsuddannelse i perioden, medtages ikke i konsekvensberegningerne, da disse vil skævvride resultaterne.

Karakteristika for målgruppen

Tabel 1	
Beskrivelse af målgruppen som anvendes til potentialeberegningen	
Køn	Pct.
- Kvinder	37
- Mænd	63
Alder	
- 18-20 år	80
- 21-23 år	17
- 24-26 år	3
Herkomst	
- Dansk oprindelse	97
- Indvandre	1
- Efterkommer	2
Diagnose	
- Autisme	23
- Depression	22
- Svære belastnings- og reaktionsforstyrrelser	22
- Angstlidelser	10
- ADHD/ADD	8
- Spiseforstyrrelser	5
- OCD	3
- Personlighedsforstyrrelser	3
- Skizofreni o. lign	2
- Adfærdsforstyrrelser	1
- Andre affektive lidelser	1
Årgang for afsluttet grundskole	
- 9. klasse	20
- 10. klasse	80
Andel der opnår succesmålet	30

Anm.: Karakteristika er opgjort for den målgruppe, som er anvendt i potentialeberegningen.

Kilde: Egne beregninger på Danmarks Statistiks registerdata.



Social- og Boligstyrelsen
Edisonsvej 1
5000 Odense C
Tlf.: 72 42 37 00

www.sbst.dk